

# นิยาม และประเภทครอบครัว



กรมกิจการสตรีและสถาบันครอบครัว  
กระทรวงการพัฒนาสังคมและความมั่นคงของมนุษย์

## คำนำ

กรมกิจการสตรีและสถาบันครอบครัว กระทรวงการพัฒนาสังคมและความมั่นคงของมนุษย์ ตระหนักถึงสภาพสังคมไทยที่เปลี่ยนแปลงไปตามกระแสสังคมโลก อันเนื่องจากการเปลี่ยนแปลง ด้านโครงสร้างประชากร เศรษฐกิจ สังคม เทคโนโลยี ทัศนคติและค่านิยมในการดำเนินชีวิต ซึ่งส่งผลกระทบต่อ โครงสร้างของครอบครัวและสัมพันธภาพในครอบครัว มีความเสี่ยงที่จะมีความเปราะบางมากขึ้น เช่น การหย่าร้าง ความรุนแรงในครอบครัว การทอดทิ้งบุตร/ผู้สูงอายุ หรือปัญหาพฤติกรรมของสมาชิกในครอบครัว

การมีข้อมูลครอบครัวที่เป็นปัจจุบันจะช่วยให้สามารถคาดการณ์ วิเคราะห์แนวโน้มปัญหาหรือ เตรียมการป้องกันผลกระทบที่อาจเกิดขึ้นกับครอบครัวได้ แต่เนื่องจากค่านิยมหรือความหมายของครอบครัว ที่แต่ละหน่วยงานใช้มีความหลากหลาย แตกต่างกัน รวมทั้งวิธีการจัดเก็บข้อมูลส่วนใหญ่จัดเก็บในรูปแบบของ ครัวเรือน ซึ่งอาจจะไม่สะท้อนรูปแบบความสัมพันธ์ตามบทบาทหน้าที่ของสมาชิกในครอบครัว ดังนั้นเพื่อ ประโยชน์ในการจัดเก็บข้อมูลให้สอดคล้องกับสถานการณ์ปัจจุบันและแนวโน้มในอนาคต จึงจำเป็นต้องจัดทำ ค่านิยมและกำหนดประเภทของครอบครัวให้ชัดเจนเป็นมาตรฐานเดียวกัน โดยเป็นส่วนหนึ่งของการดำเนินงานโครงการคลังข้อมูลสารสนเทศด้านครอบครัว (Family Big Data) ซึ่งเป็นโครงการสำคัญ (Flagship Projects) ภายใต้นโยบายและยุทธศาสตร์การพัฒนาสถาบันครอบครัว พ.ศ. 2560 – 2564 ยุทธศาสตร์ที่ 3 การบริหารจัดการที่เอื้อต่อความเข้มแข็งของครอบครัว และมีความสอดคล้องกับ ยุทธศาสตร์ชาติ พ.ศ. 2561 – 2580 ยุทธศาสตร์ที่ 6 ยุทธศาสตร์ด้านการปรับสมดุลและพัฒนาระบบ การบริหารจัดการภาครัฐ เพื่อให้เกิดคลังข้อมูลสารสนเทศครอบครัวแห่งชาติ ในการเป็นศูนย์กลางการให้บริการ ข้อมูลด้านครอบครัวและเชื่อมโยงข้อมูลระหว่างหน่วยงานที่ดำเนินการด้านครอบครัวหรือหน่วยงาน ที่เกี่ยวข้อง และให้หน่วยงานภาครัฐ เอกชนหรือประชาชนทั่วไปนำข้อมูลจากคลังข้อมูลฯ ดังกล่าว ไปสนับสนุนการดำเนินงานเพื่อส่งเสริมสถาบันครอบครัว ความต้องการของครอบครัว ทันท่วงที สถานการณ์ที่เปลี่ยนแปลงอย่างรวดเร็ว รวมทั้งสามารถนำข้อมูลกำหนดนโยบายและแผนงานได้ตรงกับไปใช้ประโยชน์ในเชิงวิชาการหรืองานวิจัยต่อไป

กรมกิจการสตรีและสถาบันครอบครัว  
กระทรวงการพัฒนาสังคมและความมั่นคงของมนุษย์  
พฤศจิกายน 2562

## สารบัญ

เรื่อง	หน้า
หลักการและเหตุผล	1
กระบวนการขั้นตอนการทบทวนนิยามและประเภทครอบครัว	3
ผลการทบทวนนิยามและประเภทครอบครัว	4
การนำไปใช้ประโยชน์	6
ภาคผนวก	
1. การทบทวนเอกสารเกี่ยวกับความหมายของครอบครัว	7
2. การทบทวนเอกสารเกี่ยวกับการจัดประเภทของครอบครัว	8
3. การจำแนกประเภทของครอบครัวในต่างประเทศ	10
4. การทบทวนเอกสารงานวิจัยและสถานการณ์ปัญหาและความต้องการ ของครอบครัวลักษณะเฉพาะ	14
5. คณะกรรมการนโยบายและยุทธศาสตร์ครอบครัวแห่งชาติ (กยค.)	20
6. คณะกรรมการส่งเสริมและพัฒนาครอบครัว (กสค.)	21
7. คำสั่งกรมกิจการสตรีและสถาบันครอบครัว ที่ 1324/2561 เรื่อง แต่งตั้งคณะกรรมการทบทวนนิยามและประเภทครอบครัว	22
8. คำสั่งกรมกิจการสตรีและสถาบันครอบครัว ที่ 16/2562 เรื่อง แต่งตั้งคณะกรรมการทบทวนนิยามและประเภทครอบครัว (เพิ่มเติม)	24

## หลักการและเหตุผล

กรมกิจการสตรีและสถาบันครอบครัว (สค.) กระทรวงการพัฒนาสังคมและความมั่นคงของมนุษย์ มีภารกิจในการส่งเสริม พัฒนาและสร้างความเข้มแข็งให้แก่สถาบันครอบครัว ค้ำครองพิทักษ์สิทธิและคุ้มครอง สวัสดิภาพบุคคลในครอบครัว รวมทั้งป้องกันและแก้ไขปัญหาความรุนแรงในครอบครัว และเนื่องด้วยสภาพ สังคมไทยที่เปลี่ยนแปลงไปอย่างมากตามกระแสสังคมโลก รวมถึงการเปลี่ยนแปลงด้านโครงสร้างประชากร เศรษฐกิจ สังคม เทคโนโลยี ทักษะคิดในการดำเนินชีวิต และค่านิยมสมัยใหม่ ส่งผลต่อโครงสร้างของครอบครัว และสัมพันธภาพในครอบครัว ในด้านโครงสร้างของครอบครัวมีการเปลี่ยนแปลงขนาดของครอบครัว รูปแบบ ของครอบครัว รวมถึงการตัดสินใจสร้างครอบครัว ในด้านสัมพันธภาพภายในครอบครัวสังเกตได้จาก ความเปราะบางของครอบครัว หรือปัญหาต่าง ๆ ที่เกิดกับครอบครัว เช่น การหย่าร้าง ความรุนแรงในครอบครัว การทอดทิ้งบุตร/ผู้สูงอายุ หรือปัญหาพฤติกรรมของสมาชิกในครอบครัว เป็นต้น

สถานการณ์และปัจจัยที่ส่งผลกระทบต่อครอบครัวมีอยู่มากมาย ทั้งทางด้านการเปลี่ยนแปลง ทางเศรษฐกิจ สังคม วัฒนธรรม สื่อ เทคโนโลยีสารสนเทศและสิ่งแวดล้อม ระบบเศรษฐกิจโลกและการรวมกลุ่ม ทางเศรษฐกิจในภูมิภาคโดยเฉพาะการรวมกลุ่มในภูมิภาคเอเชียภายใต้กรอบการค้าเสรีของอาเซียนกับจีน ญี่ปุ่นและอินเดีย และการเป็นประชาคมเศรษฐกิจอาเซียน (ASEAN Economic Community – AEC) เมื่อปี 2558 โดยมีเป้าหมายในการขับเคลื่อนความร่วมมือทางเศรษฐกิจระหว่างอาเซียน จึงทำให้เกิดการเคลื่อนย้ายสินค้า บริการ การลงทุนและแรงงานฝีมือได้อย่างเสรี จนส่งผลต่อวิถีชีวิตการผลิตแบบดั้งเดิมของคนในประเทศแถบนี้ คือการทำเกษตรและพื้นที่ทำการเกษตรลดลง การนำเครื่องจักรกลเข้ามาทำงานและโรงงานอุตสาหกรรมเข้ามา แทนที่มากขึ้น การกระจุกตัวของความเจริญจะอยู่ในตัวเมือง ความเหลื่อมล้ำของประชากรแตกต่างกันมากขึ้น มีความกระจุกตัวของความยากจนในเขตเมือง ขาดแคลนที่อยู่อาศัย การบริการของรัฐและสวัสดิการมีไม่ทั่วถึง รวมทั้งมีการย้ายถิ่นทั้งแรงงานในประเทศและระหว่างประเทศมากขึ้น การดำรงชีวิตแบบสังคมอุตสาหกรรม หรือสังคมเมืองยังส่งผลต่อการเปลี่ยนแปลงวิถีชีวิตแบบดั้งเดิมของสังคมไทย จากสังคมเกษตรกรรมที่มีวิถีชีวิต การอยู่ร่วมกันแบบพึ่งพิง ถ้อยทีถ้อยอาศัยกัน กลายเป็นสังคมที่มีความบริโภคนิยมและวัตถุนิยมมากขึ้น เป็น สังคมแห่งการแข่งขันเพื่อให้ได้มาซึ่งสถานะความมั่งคั่ง<sup>1</sup>

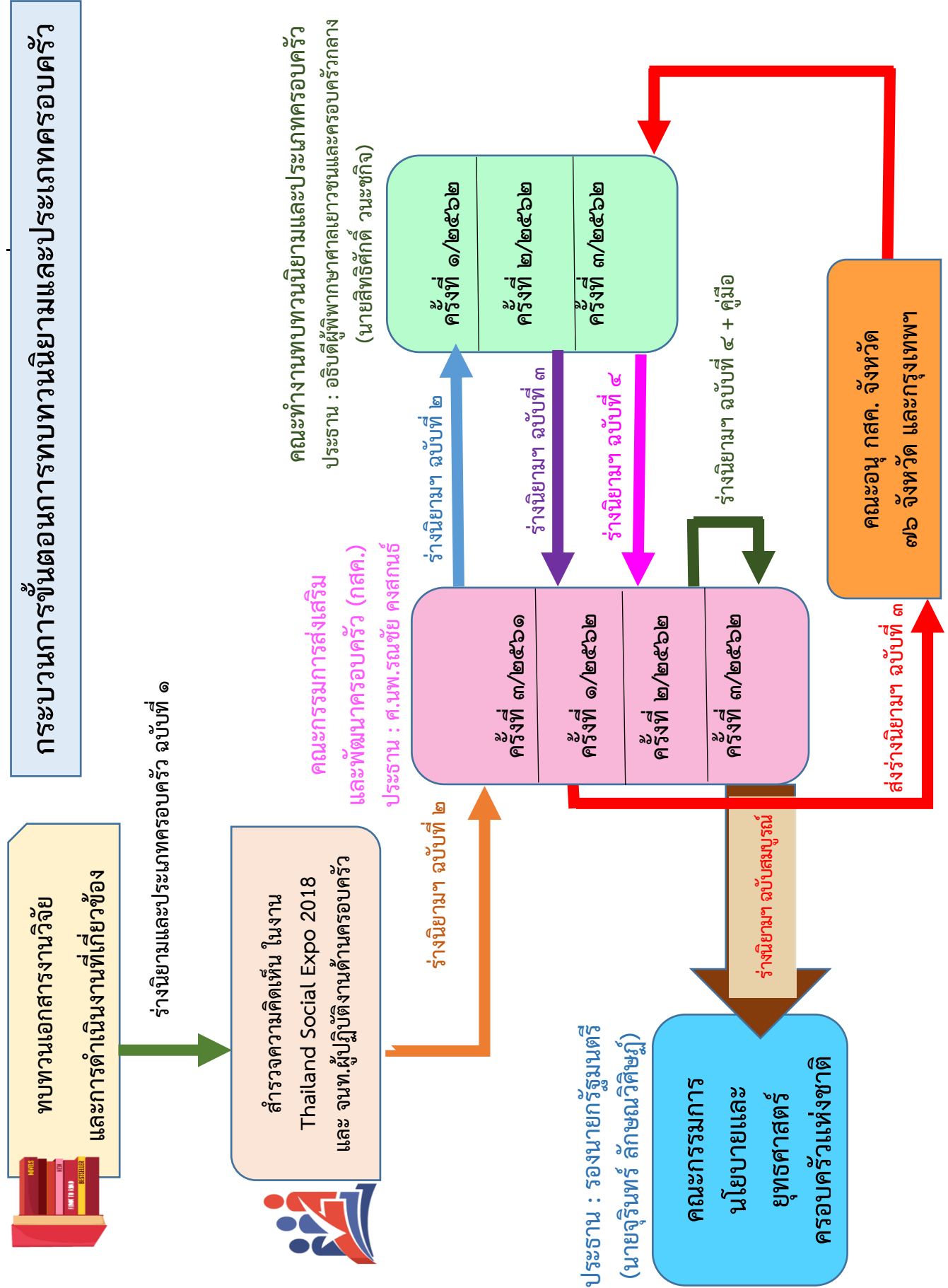
นอกจากนี้แนวโน้มของการเข้าสู่โลกแห่งความหลากหลายทางวัฒนธรรม และการเข้าสู่ ประชาสังคมวัฒนธรรมอาเซียน (ASEAN Socio-Culture Community : ASCC) ทำให้ประชาชนภูมิภาค เอเชียตะวันออกเฉียงใต้ มีการติดต่อสื่อสารทางสังคม วัฒนธรรม วิถีชีวิต ภายใต้ความหลากหลายทางวัฒนธรรมและ เชื้อชาติ การเข้ามาของวัฒนธรรมผ่านกระแสโลกาภิวัตน์ และโลกแห่งการสื่อสารไร้สายเป็นปัจจัยสำคัญที่ ส่งผลต่อวัฒนธรรมไทยทั้งด้านวิถีชีวิต ทักษะคิด ความเชื่อ ความสัมพันธ์ระหว่างบุคคล กระบวนการเรียนรู้และ พฤติกรรมการบริโภค ส่งผลให้มีการมุ่งแสวงหาความสุขและการสร้างอัตลักษณ์ส่วนตัวมากขึ้น มีแนวโน้ม สร้างเครือข่ายทางสังคมผ่านโลกไซเบอร์ เป็นวัฒนธรรมใหม่ร่วมสมัยในรูปแบบของการรวมกลุ่มของ

<sup>1</sup> กรมกิจการสตรีและสถาบันครอบครัว . นโยบายและยุทธศาสตร์การพัฒนาสถาบันครอบครัว พ.ศ. 2560 – 2564. หน้า 9 – 11.

บุคคลที่สนใจเรื่องเดียวกัน ในขณะที่วัฒนธรรมที่บ่งบอกความเป็นไทยไม่สามารถแสดงบทบาทที่ชัดเจน การเปลี่ยนแปลงทางสังคมและวัฒนธรรมนี้ ส่งผลกระทบต่อสถาบันครอบครัวและชุมชนโดยเฉพาะค่านิยมความเป็นปัจเจก และประกอบกับการดำรงชีวิตประจำวันอย่างรีบเร่ง มีผลต่อระดับความสัมพันธ์ในครอบครัว ทำให้สมาชิกในครอบครัวต่างมีพื้นที่ส่วนตัว เทคโนโลยีการสื่อสารสมัยใหม่ยังได้สร้างสังคมเสมือนจริงซึ่งทำให้คนมีพฤติกรรมที่แปลกแยกจากชีวิตจริงและหมกมุ่นอยู่ในโลกออนไลน์ทำให้สมาชิกในครอบครัวสื่อสารกันน้อยลง ทำให้ความสัมพันธ์ในครอบครัวลดลงเกิดช่องว่างในครอบครัวมากขึ้น ทั้งที่เป็นช่องว่างระหว่างวัยและช่องว่างที่เกิดจากความสามารถในการใช้และการปรับตัวให้เข้ากับเทคโนโลยีสมัยใหม่ ความสัมพันธ์ที่ไม่แน่นแฟ้นนี้ จึงง่ายต่อการนำไปสู่ความแตกแยกของครอบครัว ในขณะที่ชุมชนก็ต่างคนต่างอยู่มากขึ้น สังคมเมืองขาดการปฏิสัมพันธ์กัน การมีส่วนร่วมต่อกิจกรรมสาธารณะลดน้อยลง ดังนั้นสถาบันครอบครัวและชุมชนจึงต้องมีการเตรียมความพร้อม และสร้างภูมิคุ้มกันให้สามารถปรับตัวรับมือกับการเปลี่ยนแปลงทางสังคมและวัฒนธรรมที่ถาโถมเข้ามา

จากปัญหาการเปลี่ยนแปลงดังกล่าวข้างต้น นอกจากจะส่งผลกระทบต่อโครงสร้างของครอบครัวและรูปแบบของครอบครัวแล้ว ยังก่อให้เกิดครอบครัวลักษณะพิเศษมากขึ้นด้วย โดยเป็นครอบครัวเปราะบางที่มีความยากลำบาก หรือครอบครัวลักษณะใหม่ๆ ที่เปลี่ยนไปตามสภาพสังคม

กรมกิจการสตรีและสถาบันครอบครัว จึงได้ดำเนินการทบทวนนิยาม ความหมายและประเภทครอบครัว เพื่อมีกรอบการทำงานกับกลุ่มเป้าหมายในการดำเนินงานด้านครอบครัวได้อย่างชัดเจน



## ผลการทบทวนนิยามและประเภทครอบครัว

การประชุมคณะกรรมการนโยบายและยุทธศาสตร์ครอบครัว (กยค.) ครั้งที่ 2/2562 เมื่อวันที่ 14 พฤศจิกายน 2562 ณ ห้องประชุม 2503 ชั้น 5 ตึกบัญชาการ 2 ทำเนียบรัฐบาล มีมติเห็นชอบร่างนิยามและประเภทครอบครัว โดยผลการทบทวนนิยามและประเภทครอบครัวมีดังนี้

### นิยามครอบครัว

**ครอบครัว** คือ “บุคคลตั้งแต่สองคนขึ้นไปที่ใช้ชีวิตร่วมกันฉันสามีภริยา หรือมีความผูกพันทางสายโลหิต หรือทางกฎหมาย หรือเกี่ยวข้องเป็นเครือญาติ ซึ่งสมาชิกในครอบครัวต่างมีบทบาทหน้าที่ต่อกัน และมีความสัมพันธ์ที่เกื้อกูลกัน”

### ประเภทครอบครัว

**ครอบครัวตามโครงสร้าง :** ครอบครัวทั่วไปเมื่อจำแนกประเภทตามโครงสร้าง แบ่งออกได้เป็น 2 ประเภท คือ

1. **ครอบครัวเดี่ยว** คือ ครอบครัวที่ประกอบด้วยบุคคลที่ใช้ชีวิตร่วมกันฉันสามีภริยาอาจมีหรือไม่มีบุตร พ่อหรือแม่อยู่กับบุตร หรือพี่น้องหรือญาติไม่เกินสองรุ่นใช้ชีวิตอยู่ร่วมกัน

2. **ครอบครัวขยาย** คือ ครอบครัวที่ประกอบด้วยบุคคลตั้งแต่สามรุ่นขึ้นไป หรือครอบครัวเดี่ยวสองครอบครัวขึ้นไปที่มีความผูกพันทางสายโลหิต หรือเกี่ยวข้องเป็นเครือญาติ ซึ่งมีความสัมพันธ์ที่เกื้อกูลกัน และอาศัยอยู่ในบ้านหรือบริเวณเดียวกัน

ทั้งนี้ ครอบครัวตามโครงสร้างดังกล่าว อาจมีบางครอบครัวที่มีลักษณะเฉพาะที่มีความต้องการความช่วยเหลือ ส่งเสริม สนับสนุนที่แตกต่างกัน เมื่อพิจารณาจากข้อมูลและแนวโน้มของสถานการณ์ สามารถจำแนกครอบครัวตามลักษณะเฉพาะที่มีนัยสำคัญได้ 6 ลักษณะ ดังนี้

1) **ครอบครัวพ่อหรือแม่เลี้ยงเดี่ยว** คือ ครอบครัวที่พ่อหรือแม่ต้องเลี้ยงดูบุตรที่ยังไม่บรรลุนิติภาวะโดยลำพัง

2) **ครอบครัวข้ามรุ่น** คือ ครอบครัวที่มี ปู่ ย่า ตา ยาย อยู่กับหลานตามลำพัง

3) **ครอบครัวที่ผู้สูงอายุอยู่ด้วยกันตามลำพัง** คือ ครอบครัวที่ประกอบด้วยสมาชิกอายุตั้งแต่ 60 ปีขึ้นไป ตั้งแต่สองคนขึ้นไป อยู่ร่วมกันโดยไม่มีสมาชิกช่วงวัยอื่นอาศัยอยู่ด้วย

4) **ครอบครัวคู่รักเพศเดียวกัน** คือ ครอบครัวที่มีบุคคลเพศเดียวกันใช้ชีวิตอยู่ร่วมกันฉันสามีภริยา

5) **ครอบครัวผสม** คือ ครอบครัวที่ชายหญิงฝ่ายใดฝ่ายหนึ่งหรือทั้งสองฝ่าย มีบุตรติดตามและได้สมรสหรืออยู่กินกันฉันสามีภริยาเป็นครอบครัวใหม่ และบุตรนั้นอาศัยอยู่ด้วย

6) **ครอบครัววัยรุ่น** คือ ครอบครัวที่ชายและหญิงมีอายุต่ำกว่า 20 ปี ใช้ชีวิตร่วมกันฉันสามีภริยา

เนื่องด้วยวัตถุประสงค์ของการทบทวนนิยามและประเภทครอบครัวในครั้งนี้เป็นไปเพื่อให้มีขอบเขตในการจัดเก็บข้อมูลสถานการณ์ครอบครัวไทยจึงให้ความหมายครอบครัวที่ต้องมีความสัมพันธ์ฉันสามีภรรยา มีความผูกพันทางสายโลหิต ทางกฎหมายหรือเกี่ยวข้องเป็นเครือญาติ แต่เนื่องจากสถานการณ์ทางสังคมมีแนวโน้มที่จะมีบุคคลที่อาศัยอยู่คนเดียวหรืออาศัยกับบุคคลที่ไม่ใช่ญาติมากขึ้น จึงไม่ควรละเลยกลุ่มดังกล่าว โดยจัดอยู่ในกลุ่ม “ครัวเรือน”

**ครัวเรือน** หมายถึง หน่วยการอยู่อาศัย (unit of residence) ของบุคคลหรือกลุ่มคนที่อยู่ร่วมกันและกินอยู่ร่วมกันในสถานที่เดียวกัน โดยไม่คำนึงถึงความสัมพันธ์ทางสายโลหิตหรือทางเครือญาติ โดยบุคคลเหล่านั้นจัดหาหรือใช้สิ่งอุปโภคบริโภคอันจำเป็นแก่การครองชีพร่วมกัน<sup>2,3</sup> ประกอบด้วย

**1) ครัวเรือนคนเดียว** คือ ครัวเรือนที่บุคคลอาศัยอยู่คนเดียวตั้งแต่สามเดือนขึ้นไป (อ้างอิงจากการจัดเก็บข้อมูลสำมะโนประชากรชาวต่างชาติที่อยู่อาศัยในประเทศไทยเกิน 3 เดือนขึ้นไปของสำนักงานสถิติแห่งชาติ เช่นเดียวกับกับเกณฑ์ในการทำสำมะโนประชากรของฮ่องกง และมาเลเซีย รวมทั้งสถาบันสถิติแห่งชาติของสหราชอาณาจักร) \*

**2) ครัวเรือนที่ไม่มีความสัมพันธ์ทางเครือญาติ** คือ ครัวเรือนที่มีบุคคลตั้งแต่สองคนขึ้นไป อาศัยอยู่ร่วมกันโดยไม่มีความสัมพันธ์ฉันสามีภรรยา ไม่มีความผูกพันทางสายโลหิต และไม่มี ความเกี่ยวข้องเป็นเครือญาติ แต่มีความสัมพันธ์ที่เกื้อกูลกัน

\* **หมายเหตุ**

สำนักงานสถิติแห่งชาติ จัดเก็บข้อมูลสำมะโนประชากรชาวต่างชาติที่อยู่อาศัยในประเทศไทยเกิน 3 เดือนขึ้นไป เนื่องจากเป็นระยะเวลาที่ผู้อยู่อาศัยมีการใช้เครื่องอุปโภคบริโภค รวมถึงการใช้สาธารณูปโภค ดังนั้น การอยู่อาศัยคนเดียวตั้งแต่ 3 เดือนขึ้นไป จึงเป็นระยะเวลาที่แสดงเจตจำนงในการอาศัยอยู่คนเดียว เช่นเดียวกับกับเกณฑ์ในการทำสำมะโนประชากรของฮ่องกง และมาเลเซียที่จะนับรวมประชากรต่างชาติที่อยู่อาศัยในประเทศเกิน 3 เดือน รวมทั้งสถาบันสถิติแห่งชาติของสหราชอาณาจักรที่จะนับประชากรระยะสั้น (Short – Term Resident : STR) เพื่อการทำสำมะโนประชากรที่อยู่อาศัยในสหราชอาณาจักรตั้งแต่ 3 เดือนขึ้นไป แต่ไม่เกิน 12 เดือน ตามหลักเกณฑ์ขององค์การสหประชาชาติที่ได้ให้คำนิยามของผู้ย้ายถิ่นระยะสั้น (Short-Term Migrants : STM) ไว้ว่าบุคคลที่เดินทางจากถิ่นฐานโดยปกติของตน เป็นระยะเวลาอย่างน้อย 3 เดือน แต่ไม่ถึง 1 ปี ที่ประชุมจึงเห็นควรให้ระยะเวลา 3 เดือน เพื่อให้สามารถระบุได้ชัดเจนว่าการที่บุคคลอาศัยอยู่คนเดียวเป็นระยะเวลาเท่าใดจึงจะนับเป็นครัวเรือนคนเดียว

<sup>2</sup> ชาย โปธิสิตา (2555).ครัวเรือนไทยในสองทศวรรษแห่งการพัฒนา. วารสารราชบัณฑิตยสถาน 37(3), 237.

<sup>3</sup> รศ.ดร.จิตตินันท์ เดชะคุปต์ (2557). การศึกษาและพัฒนารูปแบบการเสริมสร้างหลักประกันความมั่นคงของครอบครัวไทย. วารสารมนุษยนิเวศศาสตร์ ฉบับพิเศษ สาขาวิชามนุษยนิเวศศาสตร์ มหาวิทยาลัยสุโขทัยธรรมาธิราช เนื่องในโอกาสวันสถาปนามหาวิทยาลัยครบ 36 ปี วันที่ 3 – 5 กันยายน 2557, 72



## การนำไปใช้ประโยชน์

นิยามและประเภทครอบครัวที่จัดทำขึ้นนี้ คำนึงถึงรูปแบบการอยู่ร่วมกันตามบทบาทหน้าที่ของสมาชิกในครอบครัว เพื่อนำไปใช้ประโยชน์ในการจัดเก็บข้อมูลสถานการณ์ครอบครัวของประเทศไทยให้มีมาตรฐานในการจัดเก็บที่ชัดเจน สามารถเชื่อมโยงข้อมูลกับหน่วยงานต่างๆ ภายใต้การจัดทำระบบข้อมูลสารสนเทศด้านครอบครัว (Family Big Data) อันจะนำไปสู่การกำหนดมาตรการนโยบายที่เหมาะสมกับครอบครัวตามนโยบายและยุทธศาสตร์การพัฒนาระบบครอบครัว พ.ศ. 2560 -2564 รวมทั้งเป็นกรอบอ้างอิงให้แก่หน่วยงานหรือผู้สนใจในการศึกษาวิจัยด้านครอบครัวใช้ประโยชน์ในการนำไปดำเนินงานในส่วนที่เกี่ยวข้อง

### ข้อสังเกต

คำนิยามและประเภทครอบครัวนี้ไม่มีลักษณะที่จะตัดทอนรอนสิทธิ์ผู้ใด และไม่มีผลในการนำไปบังคับใช้ตามกฎหมายใดๆ เป็นการจัดทำขึ้นเพื่อการเก็บข้อมูลสถิติและสถานการณ์ของครอบครัวไทยเท่านั้น

ภาคผนวก

## 1. การทบทวนเอกสารเกี่ยวกับความหมายของครอบครัว

นักวิชาการ นักการศึกษาในศาสตร์ต่างๆ ได้นิยามคำว่าครอบครัวไว้แตกต่างกันตามบริบทของศาสตร์นั้นๆ สำหรับในสายงานที่เกี่ยวข้องกับการดำเนินงานด้านครอบครัว ฝ่ายเลขานุการฯ พิจารณาแล้วเห็นว่าคำนิยามในพจนานุกรม ฉบับราชบัณฑิตยสถาน พ.ศ. 2554 นโยบายและยุทธศาสตร์การพัฒนาระบบครอบครัว พ.ศ. 2560 – 2564 คำนิยามโดยศูนย์วิจัยและพัฒนาครอบครัวไทย รายงานการวิจัยการศึกษาและพัฒนาารูปแบบการเสริมสร้างหลักประกันความมั่นคงของครอบครัว หนังสือทฤษฎีครอบครัวเบื้องต้น พจนานุกรมศัพท์แพทยศาสตร์มอส์ปี (2009) และวิทยานิพนธ์เรื่องการบริหารจัดการครอบครัวมุสลิมที่มีภรรยาหลายคนในอำเภอเมือง จังหวัดปัตตานี มีความครอบคลุมกลุ่มเป้าหมายได้หลากหลาย คือ

ครอบครัว คือ

“สถาบันพื้นฐานของสังคมที่ประกอบด้วยสามีภรรยาและหมายความรวมถึงลูกด้วย”

*พจนานุกรม ฉบับราชบัณฑิตยสถาน พ.ศ. 2554*

“บุคคลตั้งแต่ 2 คนขึ้นไปที่ใช้ชีวิตร่วมกัน โดยมีความผูกพันทางสายโลหิต ทางกฎหมาย ทางจิตใจ หรือทางสังคม ซึ่งสมาชิกในครอบครัวต่างมีบทบาทหน้าที่ต่อกัน และมีความสัมพันธ์ ที่เกี่ยวเนื่องกัน”<sup>4</sup>

*นโยบายและยุทธศาสตร์การพัฒนาระบบครอบครัว พ.ศ. 2560 – 2564*

“กลุ่มคนที่เกี่ยวข้องกันด้วยการถ่ายทอดทางพันธุกรรม เช่น พ่อแม่ ลูก และพี่น้อง บางครั้งครอบคลุมไปถึงกลุ่มคนที่เกี่ยวข้องกันโดยการสมรส หรืออาศัยอยู่ในบ้านเดียวกัน หรือผู้ที่มีความผูกพันห่วงใย มีปฏิสัมพันธ์กันอย่างสม่ำเสมอและแบ่งปันความห่วงใยในการเติบโตและการพัฒนาของกลุ่มและของสมาชิกแต่ละคน”<sup>5</sup>

*Mosby's Medical Dictionary, 8th edition*

“บุคคลตั้งแต่ 2 คนขึ้นไป และมีความเกี่ยวข้องสัมพันธ์กันโดยการเกิดการแต่งงาน หรือการรับเป็นบุตรบุญธรรม และอาศัยอยู่ร่วมกันในบ้านเรือนหรือที่พักอาศัยเดียวกัน หรืออาจแยกกันอยู่ชั่วคราว ตามความจำเป็น ด้านการศึกษา หรือการทำงานอาชีพ แต่ยังคงมีปฏิสัมพันธ์ต่อกันอย่างต่อเนื่อง”<sup>6</sup>

*รายงานการวิจัยการศึกษาและพัฒนาารูปแบบการเสริมสร้างหลักประกันความมั่นคงของครอบครัว (2553)*

“กลุ่มบุคคลที่ผูกพันและใช้ชีวิตร่วมกันทำหน้าที่เป็นสถาบันหลัก ฐานรากสำคัญยิ่งต่อการดำรงชีวิต”<sup>7</sup>

*มาตรฐานครอบครัวเข้มแข็ง*

<sup>4</sup> กรมกิจการสตรีและสถาบันครอบครัว. (2559). *นโยบายและยุทธศาสตร์การพัฒนาระบบครอบครัว พ.ศ. 2560 – 2564*. หน้า 6.

<sup>5</sup> Family (sociology). (n.d.) *Mosby's Medical Dictionary, 8th edition*. (2009). เข้าถึงเมื่อ 30 พฤษภาคม 2561 จาก [https://medical-dictionary.thefreedictionary.com/Family+\(sociology\)](https://medical-dictionary.thefreedictionary.com/Family+(sociology))

<sup>6</sup> ศูนย์วิจัยและพัฒนาครอบครัวไทย. (2553). *รายงานการวิจัยการศึกษาและพัฒนาารูปแบบการเสริมสร้างหลักประกันความมั่นคงของครอบครัว*. กรุงเทพฯ: ศูนย์วิจัยและพัฒนาครอบครัวไทย มหาวิทยาลัยสุโขทัยธรรมาธิราช

<sup>7</sup> กรมกิจการสตรีและสถาบันครอบครัว. *มาตรฐานครอบครัวเข้มแข็ง*

“บุคคลตั้งแต่สองคนขึ้นไปที่มีข้อตกลงในการที่จะใช้ชีวิต ใช้ทรัพยากร ตัดสินใจและให้คุณค่าต่อการดำเนินชีวิตร่วมกัน”<sup>8</sup>

*ทฤษฎีครอบครัวเบื้องต้น (2557)*

“โครงสร้างที่ประกอบด้วยบุคคลที่มีความสัมพันธ์ทางสายเลือดหรือผ่านการสมรส หรืออาจเป็นกลุ่มบุคคลที่มีได้มีความสัมพันธ์ในเชิงสายเลือดแต่มีความคาดหวังบางอย่างร่วมกัน (Mutual Expectation) ที่เป็นความสัมพันธ์ในรูปแบบซึ่งถูกกำหนดโดยศาสนา และสอดคล้องตามหลักกฎหมายอิสลาม”<sup>9</sup>

*การบริหารจัดการครอบครัวมุสลิมที่มีภรรยาหลายคนในอำเภอเมือง จังหวัดปัตตานี (2556)*

“กลุ่มบุคคลที่มีความเกี่ยวข้องผูกพันกันทางสายโลหิต หรือโดยการรับเป็นบุตรบุญธรรม หรือโดยการสมรส ซึ่งโดยทั่วไปแล้วประกอบด้วยคู่สมรส บุตร พ่อแม่ และพี่น้องเป็นหลัก”<sup>10</sup>

*Department of Economic and Social Affairs, United Nations. (2015)*

## 2. การทบทวนเอกสารเกี่ยวกับการจัดประเภทของครอบครัว

หน่วยงานในประเทศไทยแบ่งประเภทของครอบครัวออกตามลักษณะการทำงานของหน่วยงานเป็นหลัก โดยกระทรวงการพัฒนาสังคมและความมั่นคงของมนุษย์ (พม.) แบ่งรูปแบบครอบครัวตามลักษณะความสัมพันธ์ของสมาชิกในครอบครัว และลักษณะของปัญหาที่เกิดขึ้นจากการเปลี่ยนแปลงในครอบครัว เนื่องด้วยหน่วยงานมีภารกิจในการพัฒนาคนและสังคมให้มีคุณภาพเต็มศักยภาพและมีภูมิคุ้มกันต่อการเปลี่ยนแปลง รวมทั้งจัดระบบสวัสดิการที่เหมาะสมกับบริบทของประเทศไทย เพื่อให้ประชาชนมีหลักประกันและมีความมั่นคงในชีวิต ดังนั้นการป้องกัน ช่วยเหลือและดูแลสมาชิกในครอบครัวจึงเป็นการสร้างความมั่นคงขั้นพื้นฐานให้การดำเนินงานเพื่อความมั่นคงของมนุษย์ ในขณะที่สำนักงานสถิติแห่งชาติ จะใช้คำว่า “ครัวเรือน” แทนคำว่าครอบครัว โดยมองที่การอาศัยอยู่รวมกันในบ้านเดียวกันของสมาชิกในครอบครัว และหมายรวมถึงครัวเรือนที่ไม่มีครอบครัวและญาติ แต่อาศัยอยู่ในบ้านเดียวกัน เนื่องจากหน่วยงานต้องการสถิติข้อมูลเกี่ยวกับประชากรทุกครัวเรือนในประเทศไทย เพื่อนำเสนอลักษณะโครงสร้างประชากรในระดับประเทศ ในขณะที่กองทุนประชากรแห่งสหประชาชาติประจำประเทศไทย (UNFPA) แบ่งรูปแบบครอบครัวตามลักษณะความสัมพันธ์ของสมาชิกในครอบครัว เช่นเดียวกับกระทรวง พม. และแยกครัวเรือนที่ไม่มีครอบครัวและญาติเช่นเดียวกับสำนักงานสถิติแห่งชาติ แต่เพิ่มเติมในส่วนของครัวเรือนคนเดียว เนื่องจาก UNFPA ให้ความสนใจในการวิเคราะห์ลักษณะโครงสร้างประชากรในรูปแบบการดำเนินชีวิตของสมาชิกภายใต้บ้านหลังเดียวกัน

<sup>8</sup> พูนสุข เวชวิฐาน. ทฤษฎีครอบครัวเบื้องต้น = An introduction to family theories. กรุงเทพฯ : ภาพพิมพ์ , 2557.

<sup>9</sup> Hammudah 'Abd al-'Ati, 1976:19 อ้างใน รุติยะห์ หะ. (2556). *การบริหารจัดการครอบครัวมุสลิมที่มีภรรยาหลายคนในอำเภอเมือง จังหวัดปัตตานี*. มหาวิทยาลัยสงขลานครินทร์

<sup>10</sup> Department of Economic and Social Affairs, United Nations. (2015). *Principles and Recommendations for Population and Housing Censuses Revision 2*. United Nations : New York

**กรมกิจการสตรีและสถาบันครอบครัว** กระทรวงการพัฒนาสังคมและความมั่นคงของมนุษย์ จัดทำนโยบายและยุทธศาสตร์การพัฒนาสถาบันครอบครัว พ.ศ. 2560 – 2564 แบ่งครอบครัวเป็น 3 รูปแบบหลักๆ ดังนี้

1. ครอบครัวเดี่ยว มี 2 รูปแบบ คือ
  - 1.1 ครอบครัว 1 รุ่น คือ ครอบครัวที่ประกอบด้วยสามีและภรรยา
  - 1.2 ครอบครัว 2 รุ่น คือ ครอบครัวที่ประกอบด้วย พ่อ แม่ และลูก
2. ครอบครัวขยาย หรือครอบครัว 3 รุ่น คือ ครอบครัวที่ประกอบด้วย พ่อ แม่ และลูกอยู่ร่วมกับ ปู่ ย่า ตา ยาย
3. ครอบครัวลักษณะเฉพาะ หมายถึง ครอบครัวที่มีองค์ประกอบหรือความต้องการเฉพาะด้าน เช่น ครอบครัวเลี้ยงเดี่ยวที่มีเฉพาะพ่อหรือแม่เลี้ยงลูกตามลำพัง ครอบครัวที่มีผู้สูงอายุเลี้ยงดูเด็กตามลำพัง (ครอบครัวข้ามรุ่น/ครอบครัวแห่วงกลาง) ครอบครัวที่มีเฉพาะเด็กอยู่ด้วยกันตามลำพัง ครอบครัวผู้สูงอายุอาศัยอยู่ด้วยกันตามลำพัง ครอบครัวที่มีเพศเดียวกัน ครอบครัวที่มีภาระในการดูแลสมาชิกที่เจ็บป่วย พิการ ต้องซัง และครอบครัวลักษณะเฉพาะอื่นๆ ที่อาจเกิดขึ้นในอนาคต

**สำนักงานสถิติแห่งชาติ** ได้สำรวจสำมะโนประชากรตามประเภทครัวเรือน ซึ่งแบ่งออกเป็น 2 ประเภท คือ

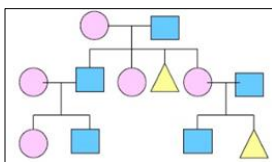
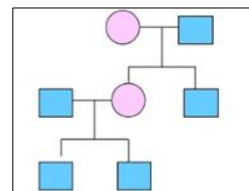
1. **ครัวเรือนส่วนบุคคล** หมายถึง ครัวเรือนที่ประกอบขึ้นด้วยบุคคลคนเดียวหรือหลายคนอาศัยอยู่ในบ้านหรือที่อยู่อาศัยเดียวกัน และจัดหาหรือใช้สิ่งอุปโภคบริโภคอันจำเป็นแก่การครองชีพร่วมกัน บุคคลเหล่านั้นอาจเป็นญาติหรือไม่เป็นญาติกันก็ได้ ซึ่งสามารถจำแนกได้ ดังนี้<sup>11</sup>

1) ครัวเรือนประเภทครอบครัวเดี่ยว (Nuclear Family) ได้แก่ ครัวเรือนที่ประกอบด้วย สามีและภรรยา หรือสามีและ/หรือภรรยา บุตรที่ยังไม่สมรส และ/หรือญาติอื่น ๆ ที่ยังไม่สมรสอาศัยอยู่ด้วย

2) ครัวเรือนประเภทครอบครัวขยาย (Extended Family) แบ่งได้ 3 ชนิด คือ

2.1) ครัวเรือนประเภทครอบครัวย่อย Vertical (Stem)

ได้แก่ ครัวเรือนที่ประกอบด้วยสามีและ/หรือภรรยา บุตรที่ยังไม่สมรสและ/หรือบุตรที่สมรสเพียงคนเดียว ญาติอื่น ๆ ที่ยังไม่สมรส และ/หรือพ่อ แม่ ปู่ ย่า ตา ยาย หลาน คนใดคนหนึ่งหรือหลายคน อาศัยอยู่ด้วยกัน



2.2) ครัวเรือนประเภทครอบครัวรวม Horizontal (Joint) ได้แก่ ครัวเรือนที่ประกอบด้วยสามีและ/หรือภรรยา บุตรที่ยังไม่ได้สมรสและญาติอื่น ๆ ที่สมรสแล้วอาศัยอยู่

2.3) ครัวเรือนประเภทครอบครัวผสม Vertical and Horizontal (Stem-Joint)

ได้แก่ ครัวเรือนที่ประกอบด้วยครัวเรือนทั้งข้อ 2.1 และ 2.2 อาศัยอยู่ด้วยกัน หรือครัวเรือนที่ประกอบด้วย สามีและ/หรือภรรยา บุตรที่สมรสมากกว่าหนึ่งคน ญาติอื่น ๆ ที่สมรสหรือยังไม่สมรส และ/หรือ พ่อ แม่ ปู่ ย่า ตา ยาย หลาน คนใดคนหนึ่งหรือหลายคน อาศัยอยู่ด้วยกัน

<sup>11</sup> สำนักงานสถิติแห่งชาติ. *ครัวเรือนไทย*. สืบค้นเมื่อ 19 เมษายน 2561 จาก <http://popcensus.nso.go.th/topic.php?cid=11>

3) ครัวเรือนที่ไม่มีครอบครัวและญาติ (Unrelated Individuals) ได้แก่ ครัวเรือนที่ประกอบด้วยบุคคลอาศัยอยู่คนเดียว หรืออาศัยอยู่ร่วมกับบุคคลอื่นที่ไม่มีความสัมพันธ์ฉันญาติ

2. **ครัวเรือนกลุ่มบุคคล** หมายถึง ครัวเรือนที่ประกอบขึ้นด้วยบุคคลที่มาอยู่ร่วมกัน เพราะได้มีกฎ หรือระเบียบข้อบังคับอย่างใดอย่างหนึ่งระบุไว้ว่าให้มาอยู่ร่วมกัน หรือจำเป็นต้องมาอยู่ร่วมกันเพื่อผลประโยชน์ของตนเอง บุคคลเหล่านี้จะกินรวมกัน หรือไม่กินรวมกัน ก็ได้ ครัวเรือนกลุ่มบุคคลจำแนกได้เป็น 2 ชนิดคือ ครัวเรือนกลุ่มบุคคลประเภทสถาบัน ได้แก่ วัด เรือนจำ สถานสงเคราะห์ โรงพยาบาล โรงเรียนกึ่งนอ กองทหารหรือตำรวจ และครัวเรือนกลุ่มบุคคลประเภทอื่น ได้แก่ โรงแรม หอพัก บ้านพักคนงานที่มีคนงานจำนวน 6 คนขึ้นไปซึ่งสถานประกอบธุรกิจจัดที่อยู่อาศัยให้อยู่ร่วมกัน

**กองทุนประชากรแห่งสหประชาชาติประจำประเทศไทย (UNFPA)** ใช้การอ้างอิงคำนิยามและแบ่งประเภทของครอบครัวและครัวเรือนจากฝ่ายการเศรษฐกิจและสังคม (Department of Economic and Social Affairs : DESA) องค์การสหประชาชาติ<sup>12</sup> ดังนี้

ครอบครัว หมายถึง กลุ่มบุคคลที่มีความเกี่ยวข้องผูกพันกันทางสายโลหิต หรือโดยการรับเป็นบุตรบุญธรรม หรือโดยการสมรส ซึ่งโดยทั่วไปแล้วประกอบด้วยคู่สมรส บุตร พ่อแม่ และพี่น้องเป็นหลัก

ครัวเรือน หมายถึง หน่วยการอยู่อาศัยซึ่งประกอบด้วยที่อยู่อาศัยและบุคคลที่อาศัยอยู่ร่วมกัน โดยเป็นอิสระจากความสัมพันธ์ทางสายโลหิตหรือจากการสมรส ทั้งนี้ จำแนกประเภทเป็นครัวเรือนคนเดียวและครัวเรือนหลายคน

โดย UNFPA แบ่งประเภทครอบครัวเป็น 4 ประเภท คือ

1. ครอบครัวเดี่ยว
2. ครอบครัวขยาย
3. ครัวเรือนคนเดียว
4. ครัวเรือนที่ไม่มีความสัมพันธ์ทางเครือญาติ

### 3. การจำแนกประเภทของครอบครัวในต่างประเทศ

จากการศึกษาเปรียบเทียบรูปแบบครอบครัวของแต่ละประเทศที่มีความคล้ายคลึงกันมากที่สุด สามารถนำมาจัดเรียงตามลำดับได้ดังนี้

1. ครอบครัวเดี่ยว (Nuclear Family) คือ ครอบครัวที่ประกอบด้วยสมาชิกครอบครัว 1 – 2 รุ่น คือ พ่อ แม่ และ/หรือบุตร แต่ปัจจุบันได้ขยายความไปถึงคู่สมรสเพศเดียวกันด้วย โดยบุตรในครอบครัวเดี่ยวนั้นอาจเป็นบุตรทางสายโลหิตหรือบุตรบุญธรรมได้<sup>13</sup>

2. ครอบครัวขยาย (Extended or Joint Family) คือ ครอบครัวที่ประกอบด้วยสมาชิกครอบครัว 3 รุ่นขึ้นไป คือ พ่อ แม่ บุตร และปู่ ย่า ตา ยาย หรืออาจมีญาติคนอื่นอาศัยอยู่ร่วมกัน

<sup>12</sup> Department of Economic and Social Affairs, United Nations. (2015). *Principles and Recommendations for Population and Housing Censuses Revision 2*. United Nations : New York

<sup>13</sup> The Editors of Encyclopedia Britannica. (2015). *Nuclear Family*. สืบค้นเมื่อ 30 พฤษภาคม 2561 จาก <https://www.britannica.com/topic/nuclear-family>

3. ครอบครัวเลี้ยงเดี่ยว (Single Parent Family) คือ ครอบครัวที่มีเฉพาะพ่อหรือแม่เลี้ยงดูบุตรตามลำพัง
4. ครอบครัวที่ไม่มีบุตร หรือครอบครัว 1 รุ่น คือ ครอบครัวที่ประกอบด้วย สามี ภรรยา ไม่มีบุตร
5. ครอบครัวข้ามรุ่น / ครอบครัวผู้สูงอายุอยู่ลำพังกับเด็ก / ครอบครัวแห่วงกลาง (Skipped-Generation Family) คือ ครอบครัวที่ผู้สูงอายุอาศัยอยู่กับเด็ก โดยไม่มีผู้อื่นอาศัยอยู่ด้วย อาจถูกพ่อแม่ทิ้ง พ่อแม่เสียชีวิต หรือเป็นผลจากภาวะเศรษฐกิจที่ทำให้คู่สมรสซึ่งเป็นวัยแรงงานตัดสินใจย้ายถิ่นไปทำงานต่างพื้นที่ เป็นสาเหตุที่ต้องทิ้งไว้กับ ปู่ ย่า ตา ยาย ให้มีหน้าที่ดูแล ทำให้ผู้สูงอายุต้องทำงานเลี้ยงตนเองและต้องรับภาระดูแลหลานด้วย
6. ครอบครัวอยู่คนเดียว (ไม่มีคู่ครอง) คือ คราวเรือนที่อาศัยอยู่คนเดียว ไม่มีคู่สมรสหรือบุตร
7. ครอบครัวผสม (Step Family) คือ ครอบครัวที่ฝ่ายหญิงหรือ/และฝ่ายชายที่มีบุตรจากการสมรสครั้งก่อน ตัดสินใจสมรสเพื่อสร้างครอบครัวใหม่ร่วมกัน
8. ครอบครัวเพศเดียวกัน (Same-Sex Family) คือ ครอบครัวที่คู่รักเพศเดียวกันอาศัยอยู่ร่วมกัน
9. ครอบครัวที่อยู่รวมกับคนที่ไม่มีความสัมพันธ์ทางเครือญาติ คือ ครอบครัวที่สมาชิกไม่มีความเกี่ยวข้องกันทางสายเลือดอยู่ร่วมกัน อาศัยอยู่ร่วมกันและช่วยเหลือซึ่งกันและกัน

**หมายเหตุ** – เป็นการศึกษาข้อมูลจาก 10 ประเทศ คือ สหรัฐอเมริกา<sup>14</sup> แคนาดา<sup>15</sup> จีน<sup>16</sup> ญี่ปุ่น<sup>17</sup> สิงคโปร์<sup>18</sup> อินโดนีเซีย<sup>19</sup> นอร์เวย์<sup>20</sup> ฟินแลนด์<sup>21</sup> ไนจีเรีย<sup>22</sup> และเคนยา<sup>23</sup>

<sup>14</sup> Michelle Blessing. *Types of Family Structures*. สืบค้นเมื่อ 19 เมษายน 2561 จาก <https://family.lovetoknow.com/about-family-values/types-family-structures>

<sup>15</sup> Family Service Saskatoon (2015). *Understanding Canadian Family Life: A Guide for Newcomers*. สืบค้นเมื่อ 19 เมษายน 2561 จาก <http://familyservice.sk.ca/wp-content/uploads/2015/05/CDNLife.pdf>

<sup>16</sup> United Nations University. *Family structure*. สืบค้นเมื่อ 20 เมษายน 2561 จาก <http://archive.unu.edu/unupress/unupbooks/uu20ie/uu20ie08.htm>

<sup>17</sup> Suzanne Tatikian. *Japan's Family/Household Patterns*. สืบค้นเมื่อ 20 เมษายน 2561 จาก [http://www5.csudh.edu/global\\_options/375students-sp96/japan/FamilyHouseholds.html](http://www5.csudh.edu/global_options/375students-sp96/japan/FamilyHouseholds.html)

<sup>18</sup> Ministry of Social and Family Development (2015). *Families and Households In Singapore, 2000 – 2014. Statistics Series Paper No. 2/2015* สืบค้นเมื่อ 20 เมษายน 2561 จาก <https://www.msf.gov.sg/research-and-data/Research-and-Statistics/Documents/Statistics Series - Families and Households in Singapore.pdf>

<sup>19</sup> Facts of Indonesia. *7 Types of Family in Indonesia*. สืบค้นเมื่อ 19 เมษายน 2561 จาก <http://factsofindonesia.com/types-of-family-in-indonesia>

<sup>20</sup> Statista, Inc. (2017). *Population in Norway in 2017, by type of family*. สืบค้นเมื่อ 23 เมษายน 2561 จาก <http://statista.com/statistics/586985/population-by-type-of-family-in-norway>

<sup>21</sup> Infopankki. *What is a family?*. สืบค้นเมื่อ 24 เมษายน 2561 จาก <https://www.infopankki.fi/en/living-in-finland/family/what-is-a-family>

<sup>22</sup> \_\_\_\_\_. *Nigeria - Families In Nigeria*. สืบค้นเมื่อ 23 เมษายน 2561 จาก <http://family.jrank.org/pages/1210/Nigeria-Families-in-Nigeria.html>

<sup>23</sup> \_\_\_\_\_. *Kenya - The Extended Family*. สืบค้นเมื่อ 23 เมษายน 2561 จาก <http://family.jrank.org/pages/1011/Kenya-Extended-Family.html>

## การจำแนกประเภทของครอบครัวในต่างประเทศ

ประเภทครอบครัว	นิยาม/องค์ประกอบ	อเมริกาเหนือ		เอเชีย					ยุโรป		แอฟริกา	
		อเมริกา	แคนาดา	ไทย	จีน	ญี่ปุ่น	สิงคโปร์	อินโดนีเซีย	นอร์เวย์	ฟินแลนด์	ไนจีเรีย	เคนยา
1. ครอบครัวเดี่ยว	พ่อแม่ และ/หรือลูก	✓	✓	✓	✓	✓	✓	✓		✓	✓	
2. ครอบครัวขยาย	พ่อแม่ ลูก และปู่ย่า ตายาย อยู่ในครอบครัว เดียวกัน	✓	✓	✓		✓		✓		✓	✓	✓
3. ครอบครัวเลี้ยงเดี่ยว	พ่อหรือแม่ อยู่กับลูก (พ่อแม่แยกทาง / หย่าร้าง หรือเสียชีวิต)	✓	✓	✓			✓		✓	✓		
4. ครอบครัวที่ไม่มีบุตร	สามีภรรยาที่ไม่มีบุตร หรือ ครอบครัว 1 รุ่น	✓		✓		✓	✓		✓			
5. ครอบครัวข้ามรุ่นหรือ ครอบครัวผู้สูงอายุอยู่ ลำพังกับเด็ก	ครอบครัวที่มี ปู่ย่า ตายาย อยู่กับหลาน		✓	✓	✓		✓	✓				
6. ครอบครัวที่ อยู่คนเดียว (One- Person Households)	หญิงหรือชายพอใจที่จะอยู่ เป็นโสดอาศัยอยู่ตามลำพัง			✓		✓	✓		✓			
7. ครอบครัวผสม	ฝ่ายหญิงและ/หรือฝ่ายชาย มีบุตรจากการสมรสครั้ง ก่อน มาแต่งงานสร้าง ครอบครัวใหม่	✓	✓			✓				✓		
8. ครอบครัว เพศเดียวกัน	คู่ครองในลักษณะชายกับชาย และหญิงกับหญิง		✓			✓				✓		
9. ครอบครัวที่อยู่รวม กับคนที่ไม่ใช่ญาติ	การรวมตัวของกลุ่มบุคคลใน ครัวเรือนที่ไม่ใช่ญาติ			✓		✓						



**การจำแนกประเภทของครอบครัว**  
**ตามหน่วยงานหลักที่ดำเนินงานเกี่ยวข้องกับงานด้านครอบครัวในประเทศไทยและต่างประเทศ**

กระทรวงการพัฒนา สังคมและความมั่นคง ของมนุษย์	สำนักงานสถิติแห่งชาติ	กองทุนประชากรแห่ง สหประชาชาติประจำ ประเทศไทย (UNFPA)	ต่างประเทศ
1. ครอบครัวเดี่ยว 1.1 ครอบครัว 1 รุ่น 1.2 ครอบครัว 2 รุ่น	1. ครัวเรือนประเภท ครอบครัวเดี่ยว (Nuclear Family)	1. ครอบครัวเดี่ยว	1. ครอบครัวเดี่ยว 7. ครอบครัวผสม 4. ครอบครัวที่ไม่มีบุตร
2. ครอบครัวขยายหรือ ครอบครัว 3 รุ่น	2. ครัวเรือนประเภท ครอบครัวขยาย 2.1 ครัวเรือนประเภท ครอบครัวย่อย 2.2 ครัวเรือนประเภท ครอบครัวรวม 2.3 ครัวเรือนประเภท ครอบครัวผสม	2. ครอบครัวขยาย	2. ครอบครัวขยาย
3. ครอบครัว ลักษณะเฉพาะ เช่น ครอบครัวเลี้ยงเดี่ยวที่มี เฉพาะพ่อหรือแม่เลี้ยง ลูกตามลำพัง ครอบครัว ที่มีผู้สูงอายุเลี้ยงดูเด็ก ตามลำพัง ฯลฯ	3. ครัวเรือนที่ไม่มี ครอบครัวและญาติ (Unrelated Individuals) - ครัวเรือนที่อาศัยอยู่ คนเดียว - ครัวเรือนที่อาศัยอยู่ ร่วมกับบุคคลอื่นที่ไม่มี ความสัมพันธ์ฉันญาติ	3. ครัวเรือนคนเดียว 4. ครัวเรือนที่ไม่มี ความสัมพันธ์ทางเครือ ญาติ	3. ครอบครัวเลี้ยงเดี่ยว 6. ครอบครัวที่อยู่คนเดียว 5. ครอบครัวข้ามรุ่น / ครอบครัวผู้สูงอายุอยู่ ลำพังกับเด็ก 8. ครอบครัวเพศ เดียวกัน 9. ครอบครัวที่อยู่รวม กับคนที่ไม่ใช่ญาติ

#### 4. การทบทวนเอกสารงานวิจัยและสถานการณ์ปัญหาและความต้องการของครอบครัวลักษณะเฉพาะ

จากการเปลี่ยนแปลงของกระแสสังคมโลก ที่ส่งผลต่อการเปลี่ยนแปลงด้านโครงสร้างประชากร เศรษฐกิจ สังคม เทคโนโลยี ทัศนคติในการดำเนินชีวิต และค่านิยมสมัยใหม่ ส่งผลต่อโครงสร้างของครอบครัว และสัมพันธ์ภายในครอบครัวแล้ว การเปลี่ยนแปลงเหล่านี้ ยังก่อให้เกิดครอบครัวลักษณะพิเศษมากขึ้นด้วย โดยเป็นครอบครัวเปราะบางที่มีความยากลำบาก อาทิ ครอบครัวข้ามรุ่นหรือครอบครัวผู้สูงอายุ เลี้ยงดูเด็กตามลำพัง ครอบครัวที่มีคนพิการหรือผู้ป่วยติดเตียง ครอบครัวเลี้ยงเดี่ยว ครอบครัวเพศเดียวกัน เป็นต้น โดยสถานะปัญหาและความต้องการของครอบครัวลักษณะเฉพาะในรูปแบบต่างๆ จากการศึกษางานวิจัย พบปัญหาและความต้องการในแต่ละประเภท ดังนี้

##### 4.1 ครอบครัวเลี้ยงเดี่ยวที่มีเฉพาะพ่อหรือแม่ เลี้ยงลูกตามลำพัง (Single-Parent Families)

###### ปัญหา

1. พ่อหรือแม่เลี้ยงเดี่ยวต้องรับภาระในครอบครัวเพิ่มขึ้น ทั้งทางด้านเศรษฐกิจและการดูแลเลี้ยงดูบุตร ต้องรับภาระหน้าที่ในการเป็นทั้งพ่อและแม่ ส่งผลให้เกิดความเครียดจนส่งผลกระทบต่อภาวะการเป็นโรคซึมเศร้า เนื่องจากรู้สึกท้อใจว่าไม่สามารถทำหน้าที่ได้เต็มที่ทั้งสองด้าน<sup>24</sup>
2. พ่อเลี้ยงเดี่ยว มักประสบปัญหาเรื่องการเลี้ยงดูบุตร โดยเฉพาะบุตรสาว ในขณะที่แม่เลี้ยงเดี่ยว มักประสบปัญหาด้านเศรษฐกิจเป็นหลัก โดยเฉพาะอย่างยิ่งแม่เลี้ยงเดี่ยวที่เคยแต่ทำหน้าที่ดูแลรับผิดชอบงานในบ้านเพียงอย่างเดียว<sup>25 26</sup>

###### ความต้องการ

1. ส่งเสริมให้พ่อหรือแม่เลี้ยงเดี่ยวสามารถดูแลบุตรได้อย่างมีคุณภาพ โดยการจัดสวัสดิการช่วยเหลือในการเลี้ยงดูบุตรในเบื้องต้น (ในระยะของการเริ่มต้นชีวิตครอบครัวเลี้ยงเดี่ยว หรือเมื่อพ่อหรือแม่เลี้ยงเดี่ยวมีปัญหาด้านจิตใจจนไม่มีความสามารถในการดูแลบุตรได้)<sup>27</sup>
2. เพิ่มสิทธิประโยชน์สำหรับภาษีเงินได้บุคคลธรรมดา โดยเพิ่มค่าลดหย่อนบุตรให้กับพ่อหรือแม่เลี้ยงเดี่ยวที่มีรายได้เพียงพอในการเสียภาษี<sup>28</sup>

<sup>24</sup> วุฒิสพร ญัฐรุจิโรจน์ .(2560). *ครอบครัวทางเลือกและการคงอยู่ของสถาบันครอบครัว*. ใน *Veridian E-Journal*. หน้า 1,817 – 1,823. มหาวิทยาลัยศิลปากร. นครปฐม.

<sup>25</sup> เรื่องเดียวกัน.

<sup>26</sup> พิมพ์รพีพร สุนทรารชุน . (2549) . *แนวทางการสร้างเสริมศักยภาพของแม่คนเดียวที่เลี้ยงลูก*. หน้า 124- 133. มหาวิทยาลัยธรรมศาสตร์. กรุงเทพมหานคร

<sup>27</sup> Suzanne Moore. (2013). *It's tough to be a single parent and the government does nothing to help*. สืบค้นเมื่อ 28 พฤษภาคม 2561 จาก <https://www.theguardian.com/commentisfree/2013/mar/13/single-parent-government-affordable-childcare-benefits>

<sup>28</sup> Family Lives. (2013). *Financial help and benefits for single parents*. สืบค้นเมื่อ 28 พฤษภาคม 2561 จาก <https://www.familylives.org.uk/about/news-blogs-and-reports/blog/financial-help-and-benefits-for-single-parents/>

3. ส่งเสริมเครือข่ายรอบข้างครอบครัวเลี้ยงเดี่ยว อาทิ เพื่อน ญาติพี่น้อง เพื่อให้ความช่วยเหลือหรือให้กำลังใจ
4. สวัสดิการด้านการศึกษา<sup>29</sup> และด้านสาธารณสุขให้ครอบครัวเลี้ยงเดี่ยว
5. พ่อหรือแม่เลี้ยงเดี่ยวอาจได้รับความช่วยเหลือในการวางแผนทางการเงิน หรือหากมีหนี้สินก็อาจจะเข้าสู่กระบวนการเจรจาประนอมหนี้หรือการให้ความช่วยเหลือทางการเงินด้วยเงินกู้ดอกเบี้ยต่ำเป็นพิเศษ<sup>30</sup>
6. สำหรับแม่เลี้ยงเดี่ยวที่อยู่ระหว่างตั้งครรภ์ หรือพ่อ/แม่เลี้ยงเดี่ยวที่มีบุตรอายุต่ำกว่า 4 ปี อาจได้รับการเข้าสู่การดูแลในด้านโภชนาการที่มีประโยชน์
7. ผลักดันมาตรการทางกฎหมาย ให้คู่สมรสที่ย่ำแย่ต้องส่งเสียค่าเลี้ยงดูบุตร เพื่อแบ่งเบาภาระให้พ่อ/แม่เลี้ยงเดี่ยว<sup>31</sup>
8. ให้ภาครัฐจัดสรรงบประมาณเพื่อเพิ่มจำนวนและขยายเวลาบริการของศูนย์เลี้ยงดูเด็กให้เพียงพอต่อความต้องการ มีความปลอดภัยและมีการเลี้ยงดูอย่างถูกสุขลักษณะ รวมทั้งปราศจากการใช้ความรุนแรงของพี่เลี้ยงเด็ก
9. ส่งเสริมความรู้ เพิ่มทักษะทางอาชีพ เพื่อประกอบอาชีพหลักที่มีความมั่นคงหรือเพื่อประกอบอาชีพเสริมเพิ่มเติมจากงานหลัก<sup>32 33</sup>
10. ภาครัฐควรร่วมมือกับภาคเอกชนในการฝึกอาชีพ และให้โอกาสทดลองทำงานในสถานที่จริง โดยอาจร่วมมือกับหน่วยงานที่ทำกิจกรรมเพื่อสังคม (CSR) จัดหลักสูตรเฉพาะขึ้น โดยมุ่งใจหน่วยงานเอกชนให้เข้าร่วมโครงการโดยการลดหย่อนภาษี เช่นเดียวกับ การจ้างงานคนพิการ<sup>34</sup>
11. ออกกฎหมายคำนวณเบี้ยเลี้ยงครอบครัว (basic family allowance) เพื่อให้พ่อ/แม่เลี้ยงเดี่ยวมีความมั่นคงทางการเงินขึ้นระดับหนึ่ง<sup>35</sup>

<sup>29</sup> The Conversation Media Group. (2013). *Single mothers need education, not welfare cuts*. สืบค้นเมื่อ 28 พฤษภาคม 2561 จาก <https://theconversation.com/single-mothers-need-education-not-welfare-cuts-12803>

<sup>30</sup> Family Lives. (2013). *Financial help and benefits for single parents*. สืบค้นเมื่อ 28 พฤษภาคม 2561 <https://www.familylives.org.uk/about/news-blogs-and-reports/blog/financial-help-and-benefits-for-single-parents/>

<sup>31</sup> วุฒิสพร ญัฐจุโรจน์ และกัญญาวีร์ เทพประภักษ์ ศรีบุรี. (2558). *Social Welfare Lesson in Italy Applied for Single Parents in Thailand (สภาวารณและการถอดบทเรียนสวัสดิการสังคมจากประเทศอิตาลี สู่แนวทางการจัดสวัสดิการสังคมสำหรับครอบครัวเลี้ยงเดี่ยวในประเทศไทย)*. วารสารวิจัยและพัฒนาบัณฑิตมนุษยศาสตร์และสังคมศาสตร์, 7 (1)

<sup>32</sup> สุปราณี แต่งวงษ์ และคนอื่นๆ. (2553). *ความมั่นคงในชีวิตของแม่เลี้ยงเดี่ยวเลี้ยงลูก (อายุ 26 – 30 ปี)*. มหาวิทยาลัยคริสเตียน. นครปฐม.

<sup>33</sup> Suzanne Moore. (2013). *It's tough to be a single parent and the government does nothing to help*. สืบค้นเมื่อ 28 พฤษภาคม 2561. จาก <https://www.theguardian.com/commentisfree/2013/mar/13/single-parent-government-affordable-childcare-benefits>

<sup>34</sup> วุฒิสพร ญัฐจุโรจน์ และกัญญาวีร์ เทพประภักษ์ ศรีบุรี. (2558). *Social Welfare Lesson in Italy Applied for Single Parents in Thailand (สภาวารณและการถอดบทเรียนสวัสดิการสังคมจากประเทศอิตาลี สู่แนวทางการจัดสวัสดิการสังคมสำหรับครอบครัวเลี้ยงเดี่ยวในประเทศไทย)*. วารสารวิจัยและพัฒนาบัณฑิตมนุษยศาสตร์และสังคมศาสตร์, 7 (1)

<sup>35</sup> เรื่องเดียวกัน

## 4.2 ครอบครัวผู้สูงอายุเลี้ยงดูเด็กตามลำพัง (Skipped Generation Families)

### ปัญหา

1. ผู้สูงอายุที่มีปัญหาด้านสุขภาพหรือข้อจำกัดอื่นๆ ตามวัย ทำให้มีข้อจำกัดในการส่งเสริมกิจกรรมที่จะกระตุ้นพัฒนาการของเด็ก เช่น อ่านหนังสือ ร้องเพลง ออกกำลังกายหรือการเล่นิทาน เป็นต้น<sup>36</sup>
2. ผู้สูงอายุส่วนใหญ่ไม่มีรายได้ หรือมีรายได้ไม่แน่นอน และบางครอบครัวบุตรหรือพ่อแม่ของเด็กขาดการส่งเงินมาช่วยเหลือ จึงประสบปัญหาในการใช้ชีวิตประจำวัน และผู้สูงอายุบางส่วนแม่เกษียณแล้วยังมีความจำเป็นต้องทำงานเพื่อหารายได้ใช้ในการดำรงชีพ โดยเฉพาะต้องดูแลเด็กตามลำพัง ยิ่งทำให้มีรายจ่ายมากยิ่งขึ้น
3. ความเครียดจากปัญหาทั้งด้านสุขภาพและการเงินของผู้สูงอายุทำให้เกิดอาการซึมเศร้า ส่งผลต่อปัญหาด้านอารมณ์และพฤติกรรมของเด็ก (The University of Chicago, 2549)<sup>37</sup>

### ความต้องการ

1. รัฐควรมีนโยบายส่งเสริมและสนับสนุนให้เกิดการเกิดและการเจริญเติบโตอย่างมีคุณภาพ เนื่องจากอัตราการเกิดคุณภาพมีต่ำเกินไปจะทำให้ขาดบุคลากรโครงสร้างประชากรในอนาคต<sup>38</sup> อาทิ การลดหย่อนภาษีรายได้สำหรับผู้มีบุตรในอัตราก้าวหน้าและแม่ที่ต้องทำงาน หรือสวัสดิการช่วยเหลือการมีลูก
2. การสนับสนุนสถานรับดูแลเด็กก่อนวัยเรียนที่มีมาตรฐาน เพื่อลดความลำบากของพ่อแม่ที่ต้องเลี้ยงดูบุตรระหว่างออกเดินทางไปทำงาน
3. รัฐบาลควรสนับสนุนแรงจูงใจให้ครอบครัวมีบุตรเมื่อมีความพร้อม เพื่อลดปัญหาจำนวนผู้สูงอายุที่เพิ่มขึ้น
4. ภาครัฐส่งเสริมภาคเอกชนให้สนับสนุนการทำงานแบบ Work Life Balanced เน้นประสิทธิภาพมากกว่าเวลาในการทำงาน เพื่อให้แรงงานสามารถจัดสรรเวลาในการดูแลบุตรหรือผู้สูงอายุได้
5. ชุมชน ภาครัฐ (โดยเฉพาะ อปท. หน่วยงานระดับพื้นที่) รวมถึงภาคเอกชนมีส่วนร่วมในการส่งเสริมและช่วยเหลือผู้สูงอายุ และให้ความรู้ในด้านการรักษาสุขภาพ รวมถึงสุขอนามัย เพื่อการดูแลเด็กให้มีคุณภาพ
6. จากปัญหาจากความยากจน การไม่มีงานทำในพื้นที่ ภาครัฐควรกระจายความเจริญไปยังท้องถิ่นให้มากขึ้น

<sup>36</sup> เตอะ อีสานเรคคอร์ด. (2560). “ครอบครัวแห่งกลาง” ภาวะที่เกิดขึ้นในภาคอีสาน. สืบค้นเมื่อ 4 มิถุนายน 2561 จาก <https://isaanrecord.com/2016/02/01/ครอบครัวแห่งกลาง-ภาว/>

<sup>37</sup> The Economist. (2550). Grandparents raising grandchildren Skipping a generation: Millions of grandparents are filling in for missing or misguided parents. สืบค้นเมื่อ 9 กรกฎาคม 2561 จาก <https://www.economist.com/united-states/2007/06/14/skipping-a-generation>

<sup>38</sup> เตอะ อีสานเรคคอร์ด. (2560). “ครอบครัวแห่งกลาง” ภาวะที่เกิดขึ้นในภาคอีสาน. สืบค้นเมื่อ 4 มิถุนายน 2561 จาก <https://isaanrecord.com/2016/02/01/ครอบครัวแห่งกลาง-ภาว/>

### 4.3 ครอบครัพลำพังผู้สูงอายุ

#### ปัญหา<sup>39</sup>

1. ผู้สูงอายุส่วนใหญ่ไม่มีรายได้ที่แน่นอน (มีผู้สูงอายุเพียงร้อยละ 35.7 ที่มีแหล่งรายได้จากเงินออมหรือการถือครองทรัพย์สิน) จึงประสบปัญหาในการใช้ชีวิตประจำวัน

2. ผู้สูงอายุบางส่วนแม้เกษียณแล้วยังมีความจำเป็นต้องทำงานเพื่อหารายได้ใช้ในการดำรงชีพ (ผู้สูงอายुर้อยละ 16.13 ยังคงเป็นผู้สูงอายุที่ยากจน ผู้สูงอายुर้อยละ 38.3 ยังคงทำงาน มีเพียงร้อยละ 18.5 ที่ต้องการทำงานด้วยความสมัครใจ)

3. ผู้สูงอายุที่ไม่มีเงินออม ไม่มีทรัพย์สินสมบัติ และไม่มีบุตร จะพบปัญหาในเรื่องการจัดการค่าใช้จ่ายในการดำรงชีวิต ส่วนผู้สูงอายุที่มีเงินออม แต่อยู่ในสถานะดูแลตนเองไม่ได้ เช่น อยู่ในภาวะอัลไซเมอร์ อาจต้องได้รับการดูแลจากญาติหรือภาครัฐในการเข้ามาดูแลและบริหารจัดการค่าใช้จ่ายที่เหมาะสมให้กับผู้สูงอายุ

#### ความต้องการ<sup>40</sup>

1. ภาครัฐและภาคเอกชนส่งเสริมและสนับสนุนให้คนวัยแรงงานดูแลสุขภาพร่างกายให้แข็งแรงสม่ำเสมอ

2. ภาครัฐรณรงค์ ส่งเสริม ให้ความรู้และสร้างความตระหนักถึงความสำคัญของการวางแผนทางการเงิน การวางแผนการออมเงิน การมีหลักประกันในชีวิตในรูปแบบต่างๆ กับคนวัยแรงงาน

3. ภาครัฐส่งเสริมและให้ความสำคัญกับกองทุนการออม การดูแลระบบประกันสังคม และระบบบำนาญให้มีประสิทธิภาพ

4. ภาคเอกชนส่งเสริมสนับสนุนให้มีการขยายอายุการเกษียณในสาขาวิชาชีพที่จำเป็น เพื่อไม่ให้เกิดภาวะการขาดแคลนแรงงาน อันเนื่องมาจากการขาดดุลโครงสร้างทางประชากร และการก้าวเข้าสู่สังคมผู้สูงอายุ<sup>41</sup>

5. ภาครัฐต้องจัดเตรียมระบบการดูแลผู้สูงอายุที่ไม่มีเงินออม ไม่มีทรัพย์สินสมบัติ และไม่มีบุตร ที่มีปัญหาในเรื่องการจัดการค่าใช้จ่ายในการดำรงชีวิต ให้สามารถดำรงชีวิตได้อย่างเหมาะสม

6. ภาครัฐต้องจัดเตรียมระบบบริหารจัดการที่เหมาะสมเพื่อดูแลการใช้จ่ายเงินของผู้สูงอายุที่มีเงินออม แต่อยู่ในสถานะดูแลตนเองไม่ได้ เช่น อยู่ในภาวะอัลไซเมอร์ เป็นต้น

<sup>39</sup> วรเวศม์ สุวรรณระดา. (2559). *ชาญชรา: ก้าวสู่สังคมสูงวัยด้วยความรู้และปัญญา*. สกว. กรุงเทพมหานคร

<sup>40</sup> มิ่งสรรพ์ ขาวสะอาด และณัฐภรณ์ เลี่ยมจรัสกุล. (2556). *ชีวิตคนไทยในสองทศวรรษของการพัฒนา. แผนงานสร้างเสริมนโยบายสาธารณะที่ดี สถาบันศึกษานโยบายสาธารณะ. มหาวิทยาลัยเชียงใหม่. หน้า 28*

<sup>41</sup> เรื่องเดียวกัน

#### 4.4 ครอบครัวที่มีสมาชิกอยู่ในสถานะพึ่งพิงสูง

##### ปัญหา

1. สมาชิกในครอบครัวคนใดคนหนึ่ง อาจต้องเสียสละตนเองเพื่อการดูแล สมาชิกที่อยู่ในภาวะพึ่งพิง โดยเฉพาะอย่างยิ่ง หากครอบครัวนั้นมีสมาชิกเพียง 2 คน อาทิ บุตรที่ดูแลบิดาหรือมารดาตามลำพัง พ่อหรือแม่เลี้ยงเดี่ยวที่ดูแลบุตรที่มีภาวะป่วยติดเตียง ทำให้การหารายได้ทำได้ยากขึ้น จึงส่งผลในเรื่องของค่าใช้จ่าย ส่งผลต่อความเครียด และส่งผลต่อสุขภาพจิตของสมาชิกที่ดูแลผู้ป่วยได้

2. สมาชิกที่อยู่ในภาวะพึ่งพิง ประสบกับภาวะเครียด ส่งผลต่อปัญหาด้านสุขภาพจิต ผู้ดูแลสมาชิกที่อยู่ในภาวะพึ่งพิง จะได้รับผลกระทบหลักใน 3 ด้าน คือ

1) ด้านจิตใจและอารมณ์ เนื่องจากเป็นภารกิจที่มีความรับผิดชอบสูง จึงก่อให้เกิดความเครียด โดยอาจเครียดจากการขาดความรู้ในการดูแล หรือ/และเครียดจากการที่ต้องทำหน้าที่ในการหารายได้ และผู้ดูแลสมาชิกในภาวะพึ่งพิงไปพร้อมกัน

2) ด้านร่างกาย เนื่องจากการดูแลสมาชิกที่อยู่ในภาวะพึ่งพิงสูงต้องใช้ทั้งกำลังกาย กำลังใจอย่างมาก อาจทำให้เกิดความอ่อนเพลียอ่อนล้าจนส่งผลต่อสุขภาพกายได้

3) ด้านสังคมและเศรษฐกิจ ผู้ดูแลต้องเปลี่ยนรูปแบบการทำงาน หรือต้องลาออกจากงานประจำเพื่อการดูแลสมาชิกในภาวะพึ่งพิงสูงแบบเต็มเวลา ซึ่งย่อมทำให้รายได้ลดลง ซึ่งอาจไม่เพียงพอจนกลายเป็นภาระหนัก

##### ความต้องการ<sup>42</sup>

##### ระดับครอบครัว

1. แนวทางการดูแลและส่งเสริมสุขภาพผู้ที่อยู่ในภาวะพึ่งพิงที่บ้าน โดยเน้นกิจกรรมที่เป็นกิจวัตรประจำวันของตัวผู้ที่อยู่ในภาวะพึ่งพิงเอง

2. แนวทางการดูแลและพัฒนาผู้ดูแลหลัก เน้นบุตร คู่สมรสและหลาน ที่มีหน้าที่ดูแลผู้ที่อยู่ในภาวะพึ่งพิงโดยตรง

##### ระดับชุมชน

1. ส่งเสริมและพัฒนาศักยภาพผู้มีบทบาททางสังคมในชุมชนท้องถิ่นต่อการดูแลผู้ที่อยู่ในภาวะพึ่งพิง ได้แก่ กลุ่มเครือญาติและกลุ่มเพื่อนบ้านครัวเรือนแนบชิด จิตอาสา อาสาสมัคร (เช่น อสม. อพม. ฯลฯ) กลุ่มผู้นำชุมชน กลุ่มองค์กรและสถาบันต่างๆ ภายในชุมชนท้องถิ่น กลุ่มเครือข่ายทางสังคม

2. ส่งเสริมการจัดสวัสดิการสำหรับผู้ที่อยู่ในภาวะพึ่งพิงในระดับชุมชนท้องถิ่น อาทิ การจัดหาทุน หรือการส่งเสริมการออม เป็นต้น

<sup>42</sup> ขวลิขิต สวัสดิ์ผล และคณะ. (2560). การดูแลผู้สูงอายุในภาวะพึ่งพิงในพื้นที่ภาคตะวันออกเฉียงเหนือของไทย. มหาวิทยาลัยราชภัฏสวนดุสิต. กรุงเทพฯ

### ระดับนโยบายท้องถิ่น

1. จัดทำแผนยุทธศาสตร์สำหรับผู้ที่มีภาวะพึ่งพิงในท้องถิ่นอย่างชัดเจน เช่น การจัดตั้ง กลไก การทำงานด้านผู้สูงอายุที่อยู่ในภาวะพึ่งพิงระดับตำบล
2. จัดทำนโยบายเกี่ยวกับการดูแลและส่งเสริมสุขภาพของผู้ที่อยู่ในภาวะพึ่งพิง อาทิ การส่งเสริมระบบการให้บริการเชิงรุกของหน่วยงานภาครัฐ การมีหลักประกันคุณภาพ การดูแลผู้ที่อยู่ใน ภาวะพึ่งพิงที่บ้าน ความต่อเนื่องของการดูแลระบบบริการสุขภาพ การสร้างความรวดเร็วต่อการรับบริการใน สถานพยาบาล การส่งเสริมและพัฒนาบทบาท อสม. อพส. จิตอาสา และ care giver
3. นโยบายการเสริมสร้างอาชีพการมีงานทำและการมีรายได้ของคนในครอบครัวที่มี สมาชิกอยู่ในภาวะพึ่งพิงสูง

#### 4.5 ครอบครัวเพศเดียวกัน \*\* ข้อมูลก่อน ครม. เห็นชอบ (ร่าง) พรบ.การจดทะเบียนคู่ชีวิต พ.ศ. ...

##### ปัญหา

เนื่องด้วยประเทศไทยยังไม่มีกฎหมายรองรับการใช้ชีวิตคู่ของคู่รักเพศเดียวกัน ดังนั้น คู่รัก เพศเดียวกันจึงเป็นกลุ่มที่ถูกจำกัดสิทธิซึ่งแตกต่างจากครอบครัวต่างเพศในหลายด้าน เช่น<sup>43</sup>

1. สิทธิในการทำธุรกรรมทางการเงินร่วมกัน เช่น การกู้เงินธนาคารเพื่อซื้อบ้าน (กู้ด้วยกันไม่ได้ เพราะไม่ใช่คู่สมรสหรือผู้สืบสันดาน)
2. สิทธิในการรักษาพยาบาล หากฝ่ายใดฝ่ายหนึ่งรับราชการ (ไม่ได้สิทธิ เพราะไม่ใช่คู่สมรส ตามกฎหมาย)
3. สิทธิการลงชื่อยินยอมให้แพทย์ทำการรักษาพยาบาลแก่คู่ชีวิต (ลงชื่อไม่ได้ เพราะไม่ใช่ บุคคลในครอบครัวหรือญาติ)
4. สิทธิในการจัดการทรัพย์สิน และสิทธิในการรับมรดกที่ร่วมสร้างกันมา ในกรณีที่ฝ่ายใดฝ่ายหนึ่ง เสียชีวิตกะทันหันและไม่มีพินัยกรรมระบุไว้ (ซึ่งในปัจจุบัน ทรัพย์สินในชื่อผู้เสียชีวิต จะตกไปยังญาติ ตามกฎหมายทั้งหมด)
5. สิทธิในการลดหย่อนภาษีเงินได้ ในกรณีมีคู่สมรส
6. สิทธิการรับเลี้ยงบุตรบุญธรรม
7. สิทธิต่างๆ ในฐานะบุคคลในครอบครัว อาทิ การเป็นผู้เสียหายฟ้องคดีอาญาแทนเจ้าตัวได้ เป็นผู้มีส่วนได้ส่วนเสียตามประมวลกฎหมายวิธีพิจารณาความอาญา รวมถึงเป็นผู้อนุบาลหรือผู้พิทักษ์หากคู่ชีวิต ถูกสั่งให้เป็นผู้ไร้ความสามารถ เป็นต้น

<sup>43</sup> ผู้จัดการออนไลน์ (2558). กฎหมายคู่ชีวิต (เพศเดียวกัน)..ความหวังที่เลื่อนรางในสังคมไทย. สืบค้นเมื่อ 1 มิถุนายน 2561 จาก <https://mgronline.com/live/detail/9580000073603>

## คณะกรรมการนโยบายและยุทธศาสตร์ครอบครัวแห่งชาติ (กยค.)

### ประธานกรรมการ

นายกรัฐมนตรี หรือรองนายกรัฐมนตรีซึ่งนายกรัฐมนตรีมอบหมาย  
(นายจรินทร์ ลักษณวิศิษฏ์)

### ระเบียบสำนักนายกรัฐมนตรี

ว่าด้วยการส่งเสริมและประสานงานสถาบันครอบครัว  
แห่งชาติ พ.ศ. 2551

### รองประธาน คนที่ 1

รัฐมนตรีว่าการกระทรวงการพัฒนาสังคมและความมั่นคงของมนุษย์  
(นายจุติ ไกรฤกษ์)

### รองประธาน คนที่ 2

ผู้ทรงคุณวุฒิซึ่งนายกรัฐมนตรีแต่งตั้ง  
(ศาสตราจารย์ นพ. รณชัย คงสกนธ์) ผู้ทรงคุณวุฒิด้านจิตวิทยา

### กรรมการโดยตำแหน่ง (14 คน)

1. ปลัดกระทรวงการต่างประเทศ
2. ปลัดกระทรวงการพัฒนาสังคมและความมั่นคงของมนุษย์
3. ปลัดกระทรวงมหาดไทย
4. ปลัดกระทรวงยุติธรรม
5. ปลัดกระทรวงแรงงาน
6. ปลัดกระทรวงวัฒนธรรม
7. ปลัดกระทรวงศึกษาธิการ
8. ปลัดกระทรวงสาธารณสุข
9. ผู้อำนวยการสำนักงานกึ่งงบประมาณ
10. เลขาธิการคณะกรรมการพัฒนาการเศรษฐกิจและสังคมแห่งชาติ
11. ผู้บัญชาการตำรวจแห่งชาติ
12. ปลัดกรุงเทพมหานคร
13. อธิบดีกรมกิจการสตรีและสถาบันครอบครัว  
(กรมการและเลขานุการ)
14. รองอธิบดีกรมกิจการสตรีและสถาบันครอบครัว  
(กรมการและผู้ช่วยเลขานุการ)

### กรรมการผู้ทรงคุณวุฒิ (10 คน)

1. ผศ.ดร.พนารัช ปรีดากรณ์
  2. นางสุภาวดี หาญเมธี
  3. ศ.ดร.พัชราวลัย วงศ์บุญสิน
  4. นายพีรพน พิสดรพงศ์
  5. นายสุจิตต์ ไตรพิทักษ์
  6. นายวันชัย บุญประชา
  7. นพ.ยงยุทธ วงศ์ภิรมย์ศานติ์
  8. พญ. ชัญวลี ศรีสุโข
  9. นายสิทธิศักดิ์ วนะชกิจ
  10. นายสกลโรช นักเบตร์
- ผู้ทรงคุณวุฒิด้านเศรษฐกิจ  
ผู้ทรงคุณวุฒิด้านเศรษฐกิจ  
ผู้ทรงคุณวุฒิด้านสังคม  
ผู้ทรงคุณวุฒิด้านวัฒนธรรม  
ผู้ทรงคุณวุฒิด้านการส่งเสริม  
และประสานงานสถาบันครอบครัว  
ผู้ทรงคุณวุฒิด้านการส่งเสริม  
และประสานงานสถาบันครอบครัว  
ผู้ทรงคุณวุฒิด้านการศึกษา  
ผู้ทรงคุณวุฒิด้านสุขอนามัย  
ผู้ทรงคุณวุฒิด้านกฎหมาย  
ผู้ทรงคุณวุฒิด้านกฎหมาย

หมายเหตุ : 1. องค์กรประชุม 27 คน

2. กำหนดให้มีการประชุมอย่างน้อยปีละ 2 ครั้ง

คำสั่งสำนักนายกรัฐมนตรี ที่ 179/2561 เรื่องแต่งตั้งกรรมการผู้ทรงคุณวุฒิและรองประธาน  
กรรมการคนที่สองในคณะกรรมการนโยบายและยุทธศาสตร์ครอบครัวแห่งชาติ ลว. 18 ก.ค. 61



## คณะกรรมการส่งเสริมและพัฒนาครอบครัว (กสค.)

ประธานกรรมการ : ศาสตราจารย์นายแพทย์ธรรณชัย คงสกนธ์  
(รองประธาน คนที่ 2 ในคณะกรรมการ กยค. ผู้ทรงคุณวุฒิซึ่งนายกรัฐมนตรีแต่งตั้ง)

### กรรมการโดยตำแหน่ง (13 คน)

1. ผู้แทนกระทรวงการพัฒนาสังคมและความมั่นคงของมนุษย์
2. ผู้แทนกระทรวงดิจิทัลเพื่อเศรษฐกิจและสังคม
3. ผู้แทนกระทรวงมหาดไทย
4. ผู้แทนกระทรวงยุติธรรม
5. ผู้แทนกระทรวงแรงงาน
6. ผู้แทนกระทรวงศึกษาธิการ
7. ผู้แทนกระทรวงวัฒนธรรม
8. ผู้แทนกระทรวงสาธารณสุข
9. ผู้แทนสำนักงานตำรวจแห่งชาติ
10. ผู้แทนกรุงเทพมหานคร
11. ผู้อำนวยการกองส่งเสริมสถาบันครอบครัว (กรรมการและเลขานุการ)
12. เจ้าหน้าที่กองส่งเสริมสถาบันครอบครัวที่รับผิดชอบหมาย จำนวน 2 คน (กรรมการและผู้ช่วยเลขานุการ)

องค์ประชุม 19 คน

### กรรมการผู้ทรงคุณวุฒิ (5 คน)

1. ศ.ดร.พัชรกราลย์ วงศ์บุญสิน ผู้ทรงคุณวุฒิด้านสังคม
2. นายสุจิตต์ ไตรพิทักษ์ ผู้ทรงคุณวุฒิด้านการส่งเสริมและประสานงานสถาบันครอบครัว
3. นายวันชัย บุญประชา ผู้ทรงคุณวุฒิด้านการส่งเสริมและประสานงานสถาบันครอบครัว
4. นายสิทธิศักดิ์ วนะชกิจ ผู้ทรงคุณวุฒิด้านกฎหมาย
5. นายสาโรช นกเบ็cker ผู้ทรงคุณวุฒิด้านกฎหมาย

อำนาจหน้าที่ :

1. ดำเนินการตามนโยบายยุทธศาสตร์และแผนระดับชาติที่ได้รับมอบหมายจาก กยค.
2. ส่งเสริมให้มีการพัฒนา การวิจัยและการจัดการความรู้เกี่ยวกับครอบครัวอย่างเป็นระบบและส่งเสริมการพัฒนาให้มีระบบฐานข้อมูลครอบครัว
3. จัดให้มีการประชุมสมัชชาครอบครัวระดับจังหวัดและสมัชชาครอบครัวระดับชาติตามหลักเกณฑ์และวิธีการที่ กยค. กำหนด
4. เสนอแนะแนวทางการส่งเสริมและพัฒนาครอบครัวต่อ กยค.
5. แต่งตั้งคณะกรรมการเพื่อพิจารณาหรือปฏิบัติการอย่างใดอย่างหนึ่ง
6. ปฏิบัติหน้าที่อื่นตามที่ กยค. มอบหมาย



คำสั่งกรมกิจการสตรีและสถาบันครอบครัว

ที่ ๑๓๖๕/๒๕๖๑

เรื่อง แต่งตั้งคณะทำงานทบทวนนิยามและประเภทครอบครัว

เพื่อให้การดำเนินงานด้านครอบครัว มีระบบการจัดเก็บ วิเคราะห์ข้อมูลในการพยากรณ์สถานการณ์ด้านครอบครัว ที่จะนำไปสู่การกำหนดนโยบาย มาตรการส่งเสริมความเข้มแข็งของสถาบันครอบครัวซึ่งมีความแตกต่างหลากหลาย และสนับสนุนการดำเนินงานในการพัฒนาระบบข้อมูลสารสนเทศด้านครอบครัว (Family Big Data) ของหน่วยงานภาครัฐให้มีประสิทธิภาพเป็นไปในทิศทางเดียวกัน และเกิดประสิทธิผลอย่างเป็นรูปธรรมตามมติคณะรัฐมนตรี เมื่อวันที่ ๒๖ กันยายน ๒๕๖๐

อาศัยอำนาจตามความในมาตรา ๓๒ แห่งพระราชบัญญัติระเบียบบริหารราชการแผ่นดิน พ.ศ. ๒๕๓๔ ซึ่งแก้ไขเพิ่มเติมโดยพระราชบัญญัติระเบียบบริหารราชการแผ่นดิน (ฉบับที่ ๕) พ.ศ. ๒๕๔๕ จึงมีคำสั่งแต่งตั้งคณะทำงานทบทวนนิยามและประเภทครอบครัว โดยมีองค์ประกอบและอำนาจหน้าที่ ดังนี้

๑. องค์ประกอบ

- |   |                   |
|---|-------------------|
| ๑.๑ นายสิทธิศักดิ์ วนะชกิจ  | ประธานคณะทำงาน    |
| ๑.๒ รองอธิบดีกรมกิจการสตรีและสถาบันครอบครัว<br>ที่รับผิดชอบงานในหน้าที่ของกองส่งเสริมสถาบันครอบครัว | รองประธานคณะทำงาน |
| ๑.๓ นายสาโรช นักเบตร์<br>ผู้ทรงคุณวุฒิด้านกฎหมาย  | คณะทำงาน          |
| ๑.๔ ศาสตราจารย์พัชราวลัย วงศ์บุญสิน<br>ผู้ทรงคุณวุฒิด้านสังคม                                       | คณะทำงาน          |
| ๑.๕ ผู้ช่วยศาสตราจารย์ภูเบศร์ สมุทรจักร<br>สถาบันวิจัยประชากรและสังคม มหาวิทยาลัยมหิดล              | คณะทำงาน          |
| ๑.๖ ผู้ช่วยศาสตราจารย์ณัฐจรี สุวรรณภักดิ์<br>คณะสังคมวิทยาและมานุษยวิทยา มหาวิทยาลัยธรรมศาสตร์      | คณะทำงาน          |
| ๑.๗ ผู้แทนสำนักงานสถิติแห่งชาติ   | คณะทำงาน          |
| ๑.๘ ผู้แทนกรมการพัฒนาชุมชน  | คณะทำงาน          |
| ๑.๙ ผู้แทนกรมอนามัย   | คณะทำงาน          |
| ๑.๑๐ ผู้แทนกรุงเทพมหานคร  | คณะทำงาน          |
| ๑.๑๑ ผู้แทนกรมกิจการเด็กและเยาวชน   | คณะทำงาน          |
| ๑.๑๒ ผู้แทนกรมกิจการผู้สูงอายุ  | คณะทำงาน          |

/๑.๑๓ ผู้แทน ...

- ๒ -

- |  |                                 |
|--|---------------------------------|
| ๑.๑๓ ผู้แทนกรมส่งเสริมและพัฒนาคุณภาพชีวิตคนพิการ   | คณะทำงาน                        |
| ๑.๑๔ ผู้แทนสำนักงานปลัดกระทรวงการพัฒนาสังคมและความมั่นคงของมนุษย์  | คณะทำงาน                        |
| ๑.๑๕ ผู้แทนกองส่งเสริมความเสมอภาคระหว่างเพศ  | คณะทำงาน                        |
| ๑.๑๖ ผู้อำนวยการกลุ่มมาตรการและกลไก<br>กองส่งเสริมสถาบันครอบครัว   | คณะทำงาน                        |
| ๑.๑๗ ผู้อำนวยการกองส่งเสริมสถาบันครอบครัว<br>กรมกิจการสตรีและสถาบันครอบครัว                                  | คณะทำงานและเลขานุการ            |
| ๑.๑๘ ผู้อำนวยการกลุ่มเลขานุการคณะกรรมการนโยบายและ<br>ยุทธศาสตร์ครอบครัวแห่งชาติ<br>กองส่งเสริมสถาบันครอบครัว | คณะทำงานและ<br>ผู้ช่วยเลขานุการ |
| ๑.๑๙ นางสาวสุภาพร กลวิทย์<br>กองส่งเสริมสถาบันครอบครัว   | คณะทำงานและ<br>ผู้ช่วยเลขานุการ |

## ๒. อำนาจหน้าที่

ให้คณะทำงานทบทวนนิยามและประเภทครอบครัว มีอำนาจหน้าที่ ดังนี้

๒.๑ ศึกษา วิเคราะห์ ทบทวนนิยามและประเภทครอบครัวของประเทศไทยให้สอดคล้องกับสถานการณ์ปัจจุบันและแนวโน้มในอนาคต

๒.๒ กำหนดนิยามความหมาย และประเภทครอบครัวให้ถูกต้องเหมาะสม รวมทั้งให้ข้อเสนอแนะแนวทางการนำนิยามและประเภทครอบครัวไปใช้ประโยชน์ในการจัดเก็บข้อมูลของหน่วยงานที่เกี่ยวข้อง

๒.๓ ปฏิบัติหน้าที่อื่นตามที่ได้รับมอบหมาย

ทั้งนี้ ตั้งแต่บัดนี้เป็นต้นไป

สั่ง ณ วันที่ ๒๗ ธันวาคม พ.ศ. ๒๕๖๑



(นายเลิศปัญญา บูรณบัณฑิต)

อธิบดีกรมกิจการสตรีและสถาบันครอบครัว



คำสั่งกรมกิจการสตรีและสถาบันครอบครัว

ที่ ๑๖ / ๒๕๖๒

เรื่อง แต่งตั้งคณะกรรมการทบทวนนิยามและประเภทครอบครัว (เพิ่มเติม)

เพื่อให้องค์ประกอบของคณะกรรมการตามคำสั่งกรมกิจการสตรีและสถาบันครอบครัวที่ ๑๓๒๔/๒๕๖๑ ลงวันที่ ๒๗ ธันวาคม พ.ศ. ๒๕๖๑ เรื่องแต่งตั้งคณะกรรมการทบทวนนิยามและประเภทครอบครัวมีความเหมาะสม และได้ผู้แทนหน่วยงานที่สามารถให้คำแนะนำ ตามอำนาจหน้าที่ในคำสั่งดังกล่าวได้

อาศัยอำนาจตามความในมาตรา ๓๒ แห่งพระราชบัญญัติระเบียบบริหารราชการแผ่นดิน พ.ศ. ๒๕๓๔ ซึ่งแก้ไขเพิ่มเติมโดยพระราชบัญญัติระเบียบบริหารราชการแผ่นดิน (ฉบับที่ ๕) พ.ศ. ๒๕๔๕ จึงมีคำสั่งแต่งตั้งคณะกรรมการทบทวนนิยามและประเภทครอบครัว (เพิ่มเติม) ดังนี้

- |                                |            |
|--------------------------------|------------|
| ๑. ผู้แทนกรมสุขภาพจิต          | คณะกรรมการ |
| ๒. ผู้แทนสำนักงานราชบัณฑิตยสภา | คณะกรรมการ |
| ทั้งนี้ ตั้งแต่บัดนี้เป็นต้นไป |            |

สั่ง ณ วันที่ ๗ มกราคม พ.ศ. ๒๕๖๒

(นายเลิศปัญญา บูรณบัณฑิต)

อธิบดีกรมกิจการสตรีและสถาบันครอบครัว



กรมกิจการสตรีและสถาบันครอบครัว  
กระทรวงการพัฒนาสังคมและความมั่นคงของมนุษย์  
255 ถ.ราชวิถี แขวงทุ่งพญาไท เขตราชเทวี กรุงเทพฯ 10400  
โทรศัพท์ / โทรสาร 0 2642 7751  
[www.dwf.go.th](http://www.dwf.go.th)

